

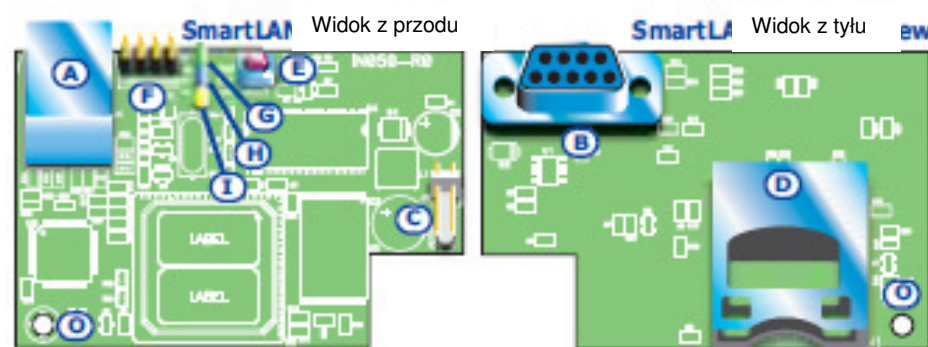
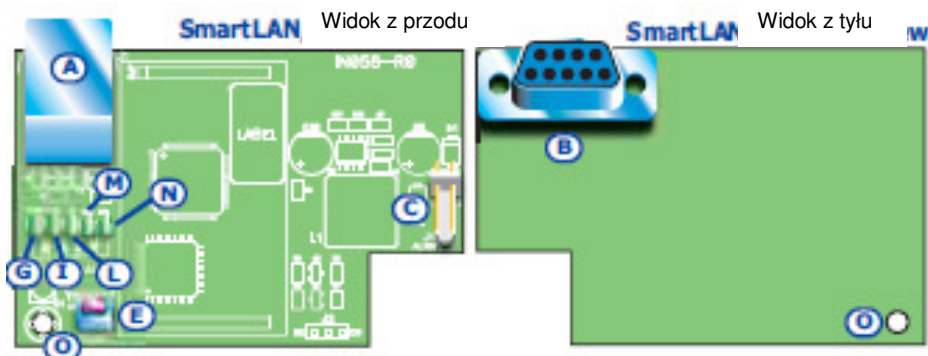
SMARTLAN Interfejs Ethernetowy

Podręcznik Instalacji

Platforma „system na chipie” używana w płytach SmartLAN/G i SmartLAN/SI zapewnia sterowanie centralą z możliwością sieciowania typu punkt-punkt oraz szybkim połączeniem do Internetu. Jeśli chcesz poznać pełną gamę zalet wszystkich zasobów SmartLAN-a to niezbędne będzie skontaktowanie się z Administratorem Twojej sieci zanim skonfigurujesz płytę. Również możliwości operacyjne zależą od konfiguracji sieci, w której ona pracuje.

OPIS CZĘŚCI

A	Wejście RJ45 do sieci LAN
B	Wejście DB9 do kom. szeregowej
C	AUX – złącze zasilające (tylko SmartLiving 515)
D	Złącze kart SD
E	Klawisz reset
F	Nóżki zworki resetu
G	Dioda LED zasilania płyty
H	Dioda LED połączenia SmartLAN i centrali
I	Dioda LED zasilania
L	Dioda LED połączenia 10Mbps
M	Dioda LED połączenia 100 Mbps
N	Dioda konfliktu sieciowego
O	Lokalizacja śrub i uziemienie
P	Karta SD (nie dołączona)



WŁAŚCIWOŚCI

Specyfikacja Techniczna	SmartLAN/SI	SmartLAN/G
Napięcie zasilania	12V	
Max. pobór prądu	70 mA	90mA
Temperatury pracy	-5/+40 ° C	
Wymiary	81 x 54 x 25 mm	
Max. pojemność karty SD	2 GB	
Zabezpieczenie Protokołu	Kodowanie 8-bitowe	AES-128 bit

Obie płyty pozwalają na konfigurację swoich parametrów poprzez LAN używając oprogramowania **SmartLeague**. SmartLAN/G pozwala Tobie (użytkownikowi) na :

- Wysyłanie e-maili odpowiednich do zdarzeń w centrali
- Interakcje z centralą poprzez przeglądarkę (Explorer, Firefox, Opera, Safari itp.)

Po procesie autoryzacji web-serwer pokaże:

- linie
- partycje
- zegary
- log zdarzeń
- wirtualną klawiaturę (podobną do aktualnie podłączonej do centrali)

Z tej wirtualnej klawiatury Użytkownik może uzbroić/rozbroić partycje, skonfigurować bypass/strefy nie do obejścia, aktywować/dezaktywować wejścia lub skasować pamięć alarmu i tampera (sabotaż).

Aby uzyskać więcej szczegółów o używaniu web-serwera, zwróć się do Instrukcji Użytkownika centrali podłączonej do płyty SmartLAN.

Konfiguracja płyty SmartLAN/G (tylko z PC)

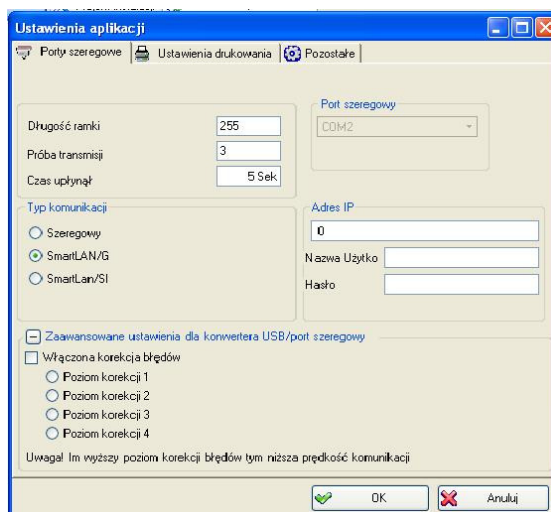
Programowane parametry	Domyślne wartości SmartLAN/G
Adres IP	192.168.1.92
Maska podsieci	255.255.255.0
Nazwa użytkownika	admin
Hasło	pass
Port programowania	5004
Port Web-serwera	80
Brama	192.168.1.92
DNS	192.168.1.92

Płyta SmartLAN/G może być zaprogramowana z dowolnego komputera za pomocą oprogramowania SmartLeague. Aby zainstalować płytę SmartLAN/G w centrali SmartLiving wykonaj dokładnie następujące kroki:

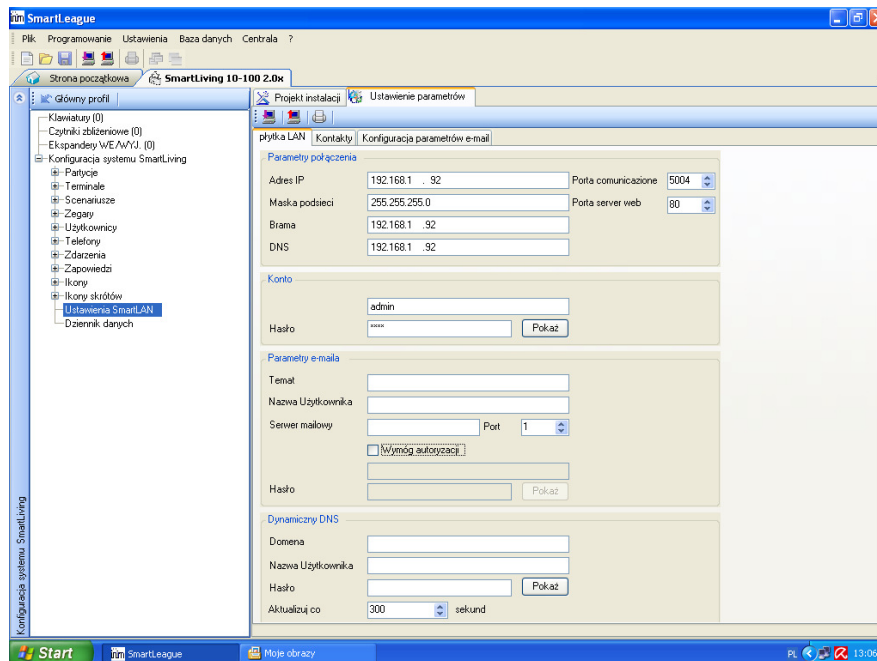
1. Z Menu Użytkownika na klawiaturze przejdź do:



Blokowanie - Dostęp do Internetu a następnie naciśnij klawisz , by włączyć opcję.

2. Używając oprogramowania SmartLeague wejdź w **Ustawienia – Ustawienia Aplikacji**.
3. W **Typ komunikacji** wybierz **SmartLAN/G**.
4. W sekcji **Adres IP** wpisz parametry płyty takie z którymi aplikacja SmartLeague będzie się mogła skontaktować.:
 - **Adres IP** – wpisz adres zakończony „:” oraz numer portu jeśli nie jest to port „5004”.
 - **Nazwę Użytkownika**
 - **Hasło**
5. Naciśnij klawisz **OK**.



6. Aplikacja SmartLeague ustanowi połączenie do centrali poprzez SmartLAN/G.
7. Kliknij na **Ustawienia SmartLAN**. (zobacz rysunek poniżej)



Naciśnij ikonę , aby podejrzeć parametry lub jeśli to konieczne zmienić wartość. Naciśnij , aby zapamiętać nowe wartości.

8. Kliknij na **Ustawienie parametrów**. Otworzą się trzy zakładki (na górze ekranu):

Płytki LAN – ta sekcja programowania pozwoli na skonfigurowanie płytki LAN.

- **Parametry połączenia:**
 - **Adres IP**
 - **Port programowania**
 - **Port Web-serwera**
 - **Maska podsieci**
 - **Brama**
 - **DNS**

Notatka

Jeśli zmienisz adres IP przy tym ekranie to musisz wrócić do **Ustawienia – Ustawienia aplikacji** i wpisać nowy adres IP w odpowiednim polu.

- **Konto**
 - **Nazwa Użytkownika**
 - **Hasło** – klawisz **Pokaż** pozwoli na zamaskowanie/pokazanie wprowadzonego hasła.
- **Parametry e-maila**
 - **Temat** – pole nagłówek e-mail. Każdy e-mail wysyłany z SmartLAN/G zawiera nagłówek i opis typu zdarzenia. Na przykład jeśli „Centrala SmartLiving 1050 Ellis Bell” wpisano w polu „Temat” i pojawi się alarm linii to pole „Temat” w e-mailu będzie pokazywać „Centrala SmartLiving 1050 Ellis Bell [Alarm Linii]”.
 - **Nadawca** – to pole jest do adresu e-mail nadawcy.
 - **Serwer mailowy** – pole do wpisania adresu serwera SMTP poczty wychodzącej.
 - **Port** – pole do wpisania numeru portu wyjściowego serwera SMTP. Jeśli serwer SMTP wymaga autoryzacji to zaznacz opcję „**Wymóg autoryzacji**” i wpisz:
 - **Nazwa Użytkownika**
 - **Hasło**

- **Dynamiczny DNS**

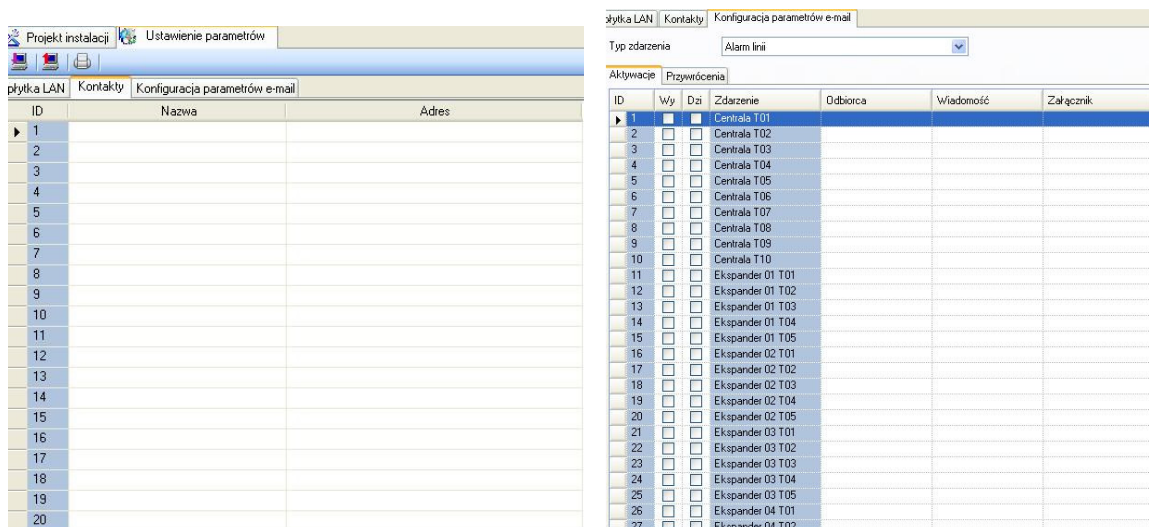
Jeśli posiadasz dynamiczny DNS z publicznym adresem IP to dobrze jest mieć nazwę domeny, która pozwoli na bezpośrednie połączenie do SmartLAN/G. SmartLAN/G zapewnia również wsparcie dla usług serwisu DynDns.org takich jak host mailowy z dynamicznym DNS-em.

Rejestrując się na stronie DynDns.org (<http://www.dyndns.org>) zapewniamy sobie osobistą domenę (np. mojdom.dyndns.org) oraz dostęp do danych (nazwa użytkownika, hasło). SmartLAN/G będzie używał tych danych do połączenia się publicznego adresu ze stałą nazwą Internetową. W ten sposób dostęp przez Internet będzie bezpośredni jakbyśmy korzystali ze stałej domeny.

- **Domena** – to jest wybrana domena z DynDns.org (np. mojdom.dyndns.org)
- **Nazwa Użytkownika** – Jest to nazwa użytkownika wybrana przy rejestracji na DynDns.org
- **Hasło** – hasło wybrane przy rejestracji na DynDns.org
- **Aktualizuj co** – to okres (w sekundach) pomiędzy aktualizacją SmartLAN z publicznym adresem IP.

Kontakty – ten ekran pozwala na wpisanie adresów e-mail do 20 osób. Kontakty są zapisywane na tym ekranie, ale mogą być zmienione w innej części aplikacji.

Konfiguracja parametrów e-mail – ten ekran pozwala na skonfigurowanie parametrów odnoszących się do wychodzących e-maili ze skojarzonymi zdarzeniami.



Notatka

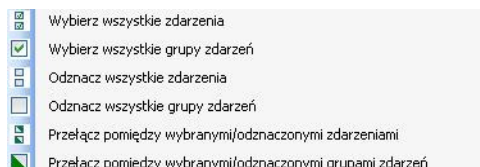
E-maile mogą być skojarzone tylko ze zdarzeniami, które są zapamiętywane w dzienniku zdarzeń.

- **Typ zdarzenia** – pozwala na wybór grupy zdarzeń, które chcemy zaprogramować (Alarm linii, tryb Away/Stay, tamper terminali itp.)

Aplikacja pokaże wszystkie możliwe zdarzenia odnoszące się do wybranego typu.

Ekran **Aktywacji** i **Powrotów** są identyczne i pozwalają na zaznaczenie początku zdarzenia (Aktywacja) oraz jego zakończenia (Powrót).

- **Wyb.** (Wybierz) – jeśli opcja jest zaznaczona (włączenie przez kliknięcie na odpowiedni kwadracik) to będzie możliwe zaprogramowanie jednoczesne odpowiednich odbiorców e-mail, wiadomości oraz załączników. Możesz zaznaczyć/odznaczyć wszystkie zdarzenia klikając prawym klawiszem myszki na nagłówki (bezpośrednio na Wyb.) jak pokazano poniżej.
- **LOG** – Jeśli opcja jest włączona to kopia zdarzenia zapisanego w dzienniku zostanie dołączona do e-maila.
- **Odbiorca** – dwukrotnie kliknij pole odpowiadające wybranemu zdarzeniu by mieć dostęp do ekranu kontaktów i adresów e-mail odbiorców. Ekran zapewnia 3 klawisze:



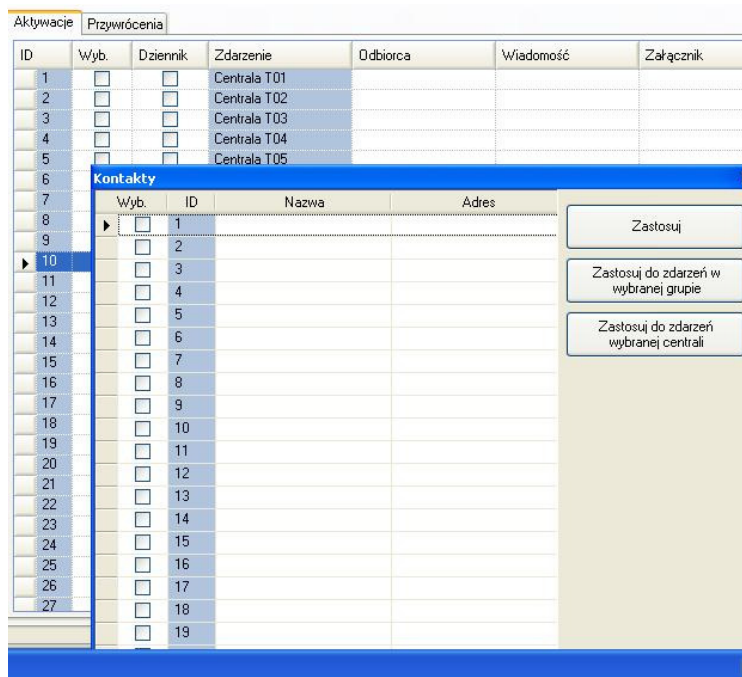
•• **Zastosuj** – opcja pozwala na dodanie/usunięcie odbiorców z/do listy kontaktów skojarzonej wyłącznie z wybranym zdarzeniem.

•• **Zastosuj do zdarzeń w wybranej grupie** – opcja pozwala na dodanie/usunięcie odbiorców z listy kontaktowej e-mail skojarzonych z typem wybranego zdarzenia.

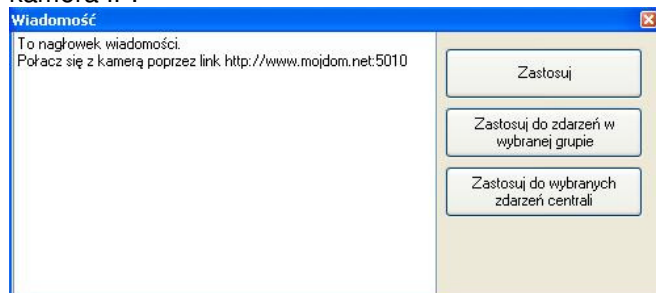
•• **Zastosuj do wybranych zdarzeń centrali** – opcja pozwala na dodanie/usunięcie z/do listy kontaktowej e-mail wybranych zdarzeń centrali.

Przykład obok pokazuje, że jeśli „Zastosuj do zdarzeń w wybranej grupie” jest włączone to aplikacja wyśle e-maila do osób w przypadku zdarzenia alarmu linii na liniach 1,2,3,4,5 i 6. Jeśli w tych samych okolicznościach użyjemy „Zastosuj” to aplikacja wyśle e-maila tylko w przypadku alarmu linii 1, zgodnie z faktem, że jest to jedyne aktywne urządzenie.

- **Wiadomość** – ta opcja pozwala na edycję struktury wiadomości e-mail.



Podwójne kliknięcie w polu okna „Wiadomość” i można wpisać odpowiedni tekst (akceptowalne jest do 512 znaków) Każdy tekst e-maila może zawierać bezpośredni link do strony lub urządzenia sieciowego jak np. kamera IP.




Wszystkie trzy widoczne powyżej klawisze (**Zastosuj, Zastosuj do zdarzeń w wybranej grupie, Zastosuj do wybranych zdarzeń centrali**) działają w sposób identyczny jak opisano powyżej.

Umieść strzałkę w polu Wiadomości, aby obejrzeć zawartość wiadomości. (funkcja narzędzia wskazówki).


- **Załącznik** – każde zdarzenie może być skojarzone w plikiem /dokumentem załącznika. Aby mieć dostęp do funkcji Eksplorowania kliknij dwukrotnie na pole odpowiadające wybranemu zdarzeniu.

Notatka


Jeśli załączasz pliki do e-maila upewnij się, że karta SD jest włożona w odpowiednią szczelinę płyty SmartLAN (tabela Opis części [P]).

•• Klawisz  pozwala na otwarcie przeglądarki w Twoim systemie operacyjnym oraz wybór pliku, który chcesz wysłać.

•• Klawisz  pozwala na usunięcie wybranych plików z karty SD.

•• Klawisz  pozwala na aktualizację zawartości karty SD.

•• Wszystkie trzy widoczne powyżej klawisze (**Zastosuj, Zastosuj do zdarzeń w wybranej grupie, Zastosuj do wybranych zdarzeń w centrali**) działają w sposób identyczny jak opisano powyżej.

9. Jak proces programowania zostanie zakończony kliknij na klawisz , aby wysłać programowane dane do płyty SmartLAN.

Notatka

Zaprogramowane dane będą na płycie SmartLAN/G a nie w centrali

Notatka


Serwis e-mailowy nie gwarantuje czasu w którym zostanie dostarczony e-mail oraz załączniki ani czy kiedy będą dostarczone lub nie.

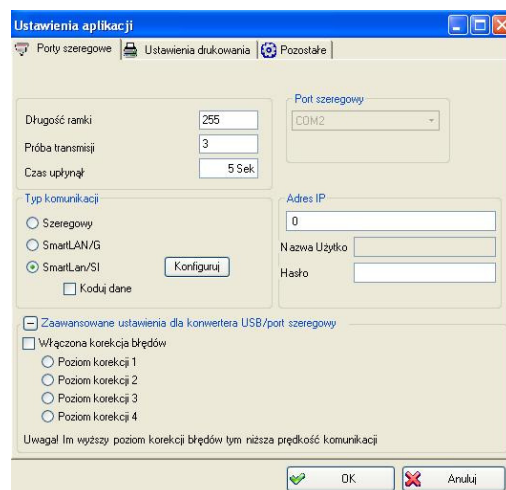
Programowanie SmartLAN/SI (tylko z PC)


Płyta SmartLAN/SI jest programowalna wyłącznie przez SmartLeague. Następujące kroki musisz podjąć podczas instalacji SmartLAN/SI w centrali.

1. Wybierz **Ustawienia – Ustawienia aplikacji** z oprogramowania SmartLeague.
2. W SmartLeague w **Typie komunikacji** wybierz SmartLAN/SI.
3. Jeśli chcesz zakodować dane:
 - Zaznacz „Koduj dane”
 - Z Menu Instalatora wybierz:

Programowanie Opcje centrali > Kodowanie danych

- Użyj klawisza  do włączenia wybranego parametru.
4. Kliknij na klawisz „Konfiguruj” do otwarcia nowego okna.



5. Kliknij na klawisz , by wyszukać karty SmartLAN/SI w sieci. Kiedy znajdziesz, aplikacja zaktualizuje okno z nowymi danymi.

6. Wybierz **Network (Sieć)**, do ustawienia karty SmartLAN/SI kompatybilnie z siecią, do której jest podłączony.

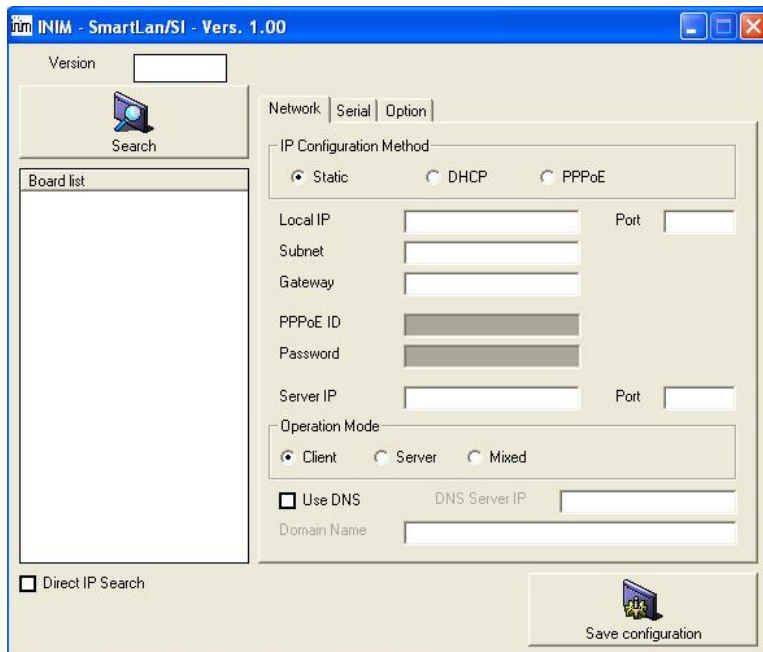
7. W sekcji **IP Configuration Method (Metoda Konfiguracji IP)** wybierz Static „Statyczna”.


8. Główne okno konfiguracji pozwoli Ci na zmianę następujących parametrów:

- **Lokalny IP**
- **Port**
- **Maskę podsieci**
- **Bramę**

9. W sekcji **Operation Mode (Tryb operacji)** wybierz „Server”.

10. Jeśli w dowolnym punkcie chcesz zmienić hasło to w polu **Option (Opcje)** oraz w polu **Password (TCP Server) (Hasło (serwer TCP))** kliknij na **Enable (Włącz)** i wpisz nowe hasło (do 8 znaków)



11. Jak konfiguracja będzie gotowa naciśnij klawisz , aby wysłać nową konfigurację do karty SmartLAN/SI, zapisać ją w bazie danych oraz zamknąć okno.

12. Wpisz nowy adres IP oraz hasło w oknie Ustawienia Aplikacji.

13. Naciśnij klawisz , aby zatwierdzić.

Ustawienia fabryczne

Płyta SmartLAN/G fabrycznie ma ustawioną zworkę w pozycji domyślnej. (zobacz *tabelę Opis części [F]*) jak pokazano obok.

Aby usunąć bieżące ustawienia wykonaj dokładnie następujące kroki:

1. Usuń zworkę z pozycji domyślnej i umieść ją w pozycji „RELOADER”.
2. Dioda LED niebieska będzie migać przez 10 sekund.
3. Kiedy przestanie migać umieść zworkę z powrotem w pozycji domyślnej.



Pozycja domyślna

Pozycja „RELOADER”

W płycie SmartLAN/SI nie jest możliwe odtworzenie ustawień danych fabrycznych, ale klawisz „RESET” (zobacz *tabelę Opis części [E]*) pozwoli na re-inicjalizację jego mikroprocesora.

Konfigurowanie sieci

Minimalne wymagania:

- 1 router / modem podłączony do Internetu. Router / modem musi mieć możliwość przekierowywania portów, aby właściwie przekierowywać zewnętrzne połączenia.
- 1 SmartLAN podłączony do routera / modemu.

Dodatkowo PC z oprogramowaniem **SmartLeague** (w celu programowania) podłączony do karty SmartLAN (połączenie punkt-punkt) przy użyciu kabla typu skrętka ethernetowa RJ-45-RJ45 lub poprzez router.

Wymagany jest wysoki poziom wiedzy z zakresu sieciowania oraz protokołu TCP/IP podczas konfiguracji SmartLAN i podłączenia do Internetu.

Adres IP – adres IP identyfikuje każde urządzenie w sieci np. każdy komputer podłączony w sieci „biurowej” lub bezpośrednio w Internecie.

Adres IP karty SmartLAN jest „stały” i dlatego nie może być przypisany automatycznie. Możesz przypisać adres IP (domyślnie **192.168.1.92**) w oknie programowania SmartLAN w aplikacji SmartLeague. Komputer PC podczas pierwszego programowania musi mieć adres IP z tej samej klasy adresów tzn. **192.168.1.xxx** (np. 192.168.1.123).

Adres IP karty SmartLAN może być zmieniony później, gdy administrator sieci zapewni Ci taki, który zwiększy możliwości sieciowe.

Maska podsieci – Określa, który adres może skomunikować się z płytą SmartLAN. Maską jest nadawana przez Administratora sieci. Domyślnie jest to **255.255.255.0** i stąd pozwala na komunikowanie się ze wszystkimi peryferiami z klasą adresów **192.168.1.xxx**.

Port TCP/IP – Identyfikuje serwis pojedynczego terminala w sieci, z której korzysta.

- Port zarezerwowany do dostępu do web-serwera. Domyślnie jest to port **80**.
- Port programowania. Domyślnie ustawiony na **5004**.

Brama – Brama, przez którą przechodzi ruch z sieci lokalnej do Internetu. W minimalnej konfiguracji brama zbiega się z routerem. Adres IP routera musi być tej samej klasy co adres sieci lokalnej (np. 192.168.1.1).

DNS – to serwer, który tłumaczy nazwy Internetowe na adresy IP. (np. www.google.com na 209.85.129.99). Adres IP serwera DNS zależy od dostawcy łącza Internetowego (TP, Netia, itp.) i dlatego musi być zapewniony przez administratora sieci.

Konfigurowanie routera

Dostęp z zewnątrz do karty SmartLAN wymaga znajomości publicznego adresu IP routera, przypisanego przez dostawcę Internetowego (TP, Netia itp.) Adres może być stały lub dynamiczny co wpływa na zewnętrzne połączenia z routerem.

• Połączenie dynamicznego, publicznego adresu IP

Po połączeniu lub ustawieniu okresu dostawca może przypisać zmodyfikowany publiczny adres IP dla routera. Ta operacja utrudnia jednak zewnętrzny dostęp do routera.

Aby rozwiązać ten problem wiele routerów posiada dostęp do serwisów, które łączą dynamiczne adresy IP z nazwami Internetowymi. (np. www.dyndns.com). Niezbędne jest zarejestrowanie „dynamicznego hosta DNS” oraz ustawienie routera z parametrami dostarczonymi przez serwis (np. nazwę użytkownika, hasło, domenę itp.). Router zaktualizuje dynamiczny adres IP okresowo ze stałą nazwą wybraną podczas rejestracji (np. http://mojdomek.dyndns.org). W ten sposób możliwe będzie skomunikowanie się z routerem przy użyciu wyróżniającego się publicznego adresu IP.

• Połączenia stałego, publiczny adres IP

Są to połączenia do publicznego adresu IP, który zawsze jest taki sam. W tym przypadku możliwe jest skomunikowanie się z routerem bezpośrednio używając stałego adresu IP lub poprzez domenę (np. www.mojdomek.com), która będzie skojarzona ze stałym adresem IP przypisanym przez dostawcę Internetu.

Jak tylko połączenie zewnętrzne zostanie ustanowione to niezbędne jest przekierowanie przychodzących połączeń do płyt SmartLAN/G. Poprzednio skonfigurowane parametry „Adres IP” oraz „Port” pozwolą na zidentyfikowanie tych połączeń. Producent zdecydowanie rekomenduje skontaktowanie się z Administratorem sieci podczas fazy programowania, aby uniknąć konfliktów adresów IP w sieci.

Jeśli te serwisy są włączone na SmartLAN niezbędne jest zaprogramowanie routera i otworzenie okna z „przekierowaniem portów” (ang. port forwarding) (czasami zwany wirtualnym serwerem) i ustawienie następujących tras:

- **Port Web-serwera**

- Protokół komunikacyjny: TPC/IP
- Port zewnętrzny: 8080 (lub każdy inny wolny port zapewniony przez Administratora sieci)
- Port wewnętrzny: 80 (lub inny wybrany w fazie programowania)
- Adres IP: Adres IP płyty SmartLAN

- **Port programowania**

Dla tego serwisu zaprogramuj następujące parametry

- Protokół komunikacyjny: TPC/IP
- Port zewnętrzny: 5004 (lub inny wybrany w fazie programowania)
- Port wewnętrzny: 5004 (lub inny wybrany w fazie programowania)
- Adres IP: Adres IP płyty SmartLAN

Dostęp z zewnątrz

Aby ustawić zewnętrzną komunikację z web-serwerem SmartLAN/G poprzez przeglądarkę internetową (Internet Explorer, Opera, Firefox lub inne) wpisz skonfigurowany „publiczny adres IP” routera a następnie port zewnętrzny jak poniżej:

- <http://www.mojdomek.com:8080> (dla domen korzystających ze stałego adresu IP)
- <http://mojdomek.dyndns.org:8080> (jeśli zarejestrowano na dyndns.com z dynamicznym publicznym IP)

Aby ustanowić komunikację zewnętrzną z SmartLAN/G poprzez aplikację SmartLeague wpisz parametry konfiguracyjne (adres IP routera oraz zewnętrzny port przekierowania)

Vidicon Sp. z o.o. zastrzega sobie prawo zmian w specyfikacji technicznej tego produktu bez
uprzedniego powiadomienia.

Vidicon Sp. z o.o.

50-265 Wrocław
ul. BEMA 7/9

tel.: +48 71 327 90 60

fax.: +48 71 327 75 52

e-mail: wroclaw@vidicon.pl

01-797 Warszawa

ul. POWĄŻKOWSKA 15

tel.: +48 22 562 30 00

fax.: +48 22 562 30 30

e-mail: vidicon@vidicon.pl